

INFORMATOR FINANSOWY 2021

**K & W**<sup>®</sup>  

---

**KANZLEI**



Tel: +48 / 22 2 99 88 40

[www.kanzlei.pl](http://www.kanzlei.pl)



Szanowni Państwo!

Kancelaria K&W Sp. z o.o. posiada wieloletnie doświadczenie na rynkach międzynarodowych.

Od lat wspieramy pracowników i przedsiębiorców w zakresie finansów zagranicznych. Z pełnym zaangażowaniem dbamy o sprawy naszych klientów za granicą. Pomagamy w kwestiach finansowych, celnych, administracyjnych, księgowych, organizacyjnych, biznesowych oraz inwestycyjnych. Naszym nadrzędnym zadaniem i celem jest zwiększenie dochodów polskich pracowników i firm.

Co roku informujemy Państwa o najnowszych zmianach z zakresu prawa podatkowego i finansów.

W naszej aktualnej publikacji znajdą Państwo podsumowanie wszystkich najważniejszych wydarzeń gospodarczych dotyczących roku 2021.

**Zapraszamy do zapoznania się z przygotowanym materiałem.**

**W razie pytań jesteśmy do Państwa dyspozycji!**



# NAJWAŻNIEJSZE WYDARZENIA GOSPODARCZE 2021

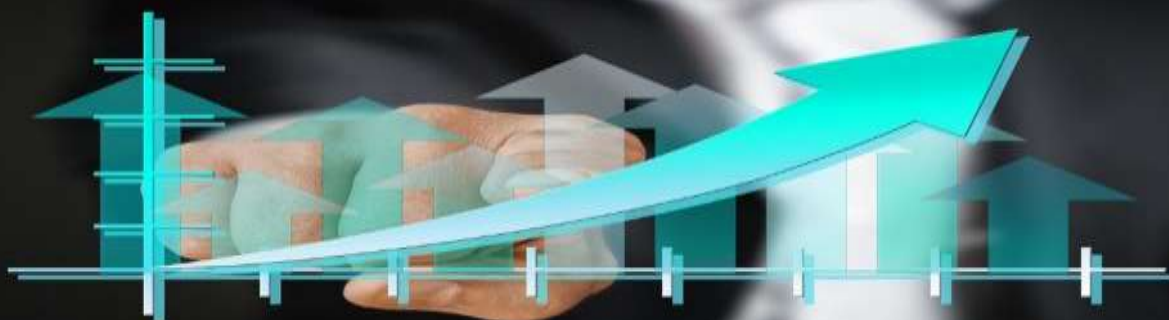
1. WZROST KWOTY WOLNEJ OD PODATKU W NIEMCZECH
2. ZMIANY W PODATKU SOLIDARNOŚCIOWYM
3. WYŻSZY PODATEK DROGOWY
4. WZROST CEN ZA PALIWO, OLEJ OPAŁOWY I GAZ
5. WYŻSZA ULGA PODATKOWA DLA PODRÓŻUJĄCYCH
6. PRACA W TRYBIE HOME OFFICE
7. WZROST PODATKU OD TOWARÓW I USŁUG
8. WZROST NIEMIECKIEJ PŁACY MINIMALNEJ I DOTACJI SZKOLENIOWEJ
9. WYŻSZA ULGA PODATKOWA DLA RODZICÓW
10. ZMIANY WYSOKOŚCI ŚWIADCZEŃ RODZINNYCH
11. ZMIANY W UBEZPIECZENIACH
12. ELEKTRONICZNE ZAŚWIADCZENIE OD LEKARZA
13. ZAKAZ KORZYSTANIA Z PLASTIKÓW
14. DODATKI ZA OPIEKĘ
15. EMERYTURA PODSTAWOWA
16. ULGA ABOLICYJNA
17. PRZEDŁUŻONY KURZARBEITERGELD
18. WZROST STAWKI HARTZ IV
19. POMOC FINANSOWA DLA FIRM
20. ŚWIADCZENIE Z TYTUŁU COVID-19
21. ISTOTNE ZMIANY W DOKUMENTACH TOŻSAMOŚCI
22. ZWIĘKSZENIE BEZPIECZEŃSTWA PRZY PŁATNOŚCIACH KARTĄ
23. ZAKAZ ZAWIERANIA UMÓW O DZIEŁO W PRZEMYSŁE MIĘSNYM
24. ZMIANY W PRAWIE UPADŁOŚCIOWYM
25. WZROST OPŁAT ADWOKACKICH I SĄDOWYCH
26. ZMIANY W BRANŻY NIERUCHOMOŚCI
27. NAJWAŻNIEJSZE ŚWIĘTA W 2021 – DNI WOLNE OD PRACY



## WZROST KWOTY WOLNEJ OD PODATKU

Każdego roku podatnik pracujący lub działający w Niemczech zobowiązany jest do dokonania rozliczenia z Urzędem Skarbowym (Finanzamt), składając odpowiednie dokumenty podatkowe. Przygotowując deklarację podatkową należy pamiętać o zachowaniu ustawowych terminów. W innym przypadku niemiecki Finanzamt będzie naliczał odsetki karne za każdy miesiąc zwłoki. Niemieckie dochody można rozliczyć do 4 lat wstecz.

W roku 2021 zmieni się kwota wolna od podatku. Dla osób rozliczających się indywidualnie kwota ta wzrośnie o **336 euro** (w stosunku do roku 2020), natomiast dla osób rozliczających się wspólnie z małżonkiem o **672 euro**. Osoby fizyczne mogą składać zeznanie podatkowe w tradycyjnej formie papierowej lub drogą elektroniczną (online) na podstawie otrzymanego od pracodawcy dokumentu **Lohnsteuerbescheinigung**. Przedsiębiorcy natomiast muszą rozliczyć się elektronicznie na podstawie wystawionych rachunków - **Rechnungen**.



## PODATEK SOLIDARNOŚCIOWY

Po prawie trzydziestu latach osoby pracujące w zachodnich Landach Niemiec nie muszą już płacić podatku solidarnościowego. Zmiana ta nie dotyczy jednak najbogatszych. **Solidaritätszuschlag** został wprowadzony w Niemczech w 1991 roku w momencie zjednoczenia kraju. Podatek ten miał wspierać przemiany ustrojowe w Europie Środkowej i Wschodniej, a także pokryć koszty związane ze zjednoczeniem Niemiec. Zmiany wprowadzone w 2021 roku przez resort niemieckich finansów spowodowały, że z podatku solidarnościowego zostały zwolnione osoby zarabiające rocznie poniżej 73 000 euro (osoba samotna) oraz poniżej 151 000 euro (osoba w związku małżeńskim).

**Zniesienie podatku solidarnościowego objęło około 90 procent podatników.**

## WYŻSZY PODATEK DROGOWY

Zgodnie z niemiecką ustawą o podatku od pojazdów silnikowych **do zapłacenia podatku drogowego zobowiązany jest każdy, kto pracuje na terenie Niemiec powyżej 12 miesięcy**, porusza się samochodem, pracuje lub ma stały meldunek w Niemczech. Podatek opłaca użytkownik samochodu, a nie jego właściciel. Wysokość podatku drogowego jest zależna od modelu pojazdu, pojemności skokowej silnika, rodzaju silnika oraz klasy emisji spalin. Podatek drogowy w roku 2021 wzrósł głównie dla nowych, niezarejestrowanych w Niemczech pojazdów silnikowych o wysokim zużyciu paliwa. Wzrost ten będzie oscylował w granicach 15,80 euro rocznie. Dodatkowo trzeba liczyć się z tym, że samochody zarejestrowane w Polsce, a użytkowane w Niemczech są często kontrolowane przez niemiecką Policję.



## WZROST CEN ZA PALIWO, OLEJ OPAŁOWY I GAZ

Z powodu wzrostu cen CO<sub>2</sub> w 2021 roku zdrożały paliwo, olej opałowy oraz gaz ziemny. Według niemieckiego rządu benzyna drożeje o 7 centów za litr, natomiast olej napędowy i opałowy o 7,9 centa. W przypadku gazu ziemnego cena wzrasta o 0,6 centa za kilowatogodzinę.

## WYŻSZA ULGA DLA PODRÓŻUJĄCYCH

Pracownik dojeżdżający do pracy pojazdem silnikowym może z tego tytułu skorzystać z ulgi podatkowej. W roku 2021 wzrósł ryczałt przeznaczony na przejazdy. Za przejechane pierwsze 20 kilometrów odliczyć będzie można tak jak dotychczas **30 centów**, natomiast za każdy przebyty odcinek powyżej 21 kilometra, ryczałt wynosi **35 centów za kilometr**. Ulga ta przysługiwać będzie do końca 2026 roku.

## PRACA W TRYBIE HOME OFFICE

Osoby pracujące zdalnie w czasie pandemii koronawirusa otrzymały możliwość odliczenia od podatku kosztów związanych z pracą w domu. Kwota, którą można odliczyć wynosi **5 euro** za każdy dzień zdalnej pracy w trybie home office. Rocznie **nie więcej jednak niż 600 euro**.



## WZROST PODATKU OD TOWARÓW I USŁUG

W związku z wystąpieniem pandemii koronawirusa oraz nałożonymi restrykcjami niemiecki rząd zdecydował się na tymczasową obniżkę stawki podatku VAT. Od 1 lipca 2020 roku została ona zmniejszona z 19% na 16% oraz z 7% na 5%. Niższe stawki obowiązywały jednak tylko do końca grudnia 2020 roku.

**Od 1 stycznia 2021 roku przywrócono poprzednie stawki podatku VAT, tj. 19% i 7%.**

## WZROST NIEMIECKIEJ PŁACY MINIMALNEJ I DOTACJI SZKOLENIOWEJ



W styczniu 2021 roku wzrosła płaca minimalna o **15 centów**. Aktualna stawka wynosi 9,50 euro na godzinę. Dodatkowo od lipca 2021 przewidziana jest kolejna podwyżka. Wtedy płaca minimalna wynosić będzie 9,60 euro za godzinę pracy.

Od początku 2021 roku minimalne wynagrodzenie dla osób kształcących się (Mindestausbildungsvergütung) wynosi 550 euro, co jest stawką miesięczną.

## WYŻSZA ULGA PODATKOWA DLA RODZICÓW



Rodzice pracujący na terenie Niemiec mogą ubiegać się o zasiłek rodzinny Kindergeld lub skorzystać z ulgi podatkowej na dziecko przy składaniu rocznej deklaracji podatkowej. Ulga podatkowa obniża podatek dochodowy, dlatego jest szczególnie korzystna dla osób o wyższych dochodach. **Kinderfreibetrag** w roku 2021 zwiększył się o 144 euro w porównaniu do roku poprzedniego.

# ZMIANY WYSOKOŚCI ŚWIADCZEŃ RODZINNYCH

## PODWYŻKA ZASIŁKU RODZINNEGO – KINDERGELD

2021 rok niesie również zmiany w zakresie zasiłku rodzinnego Kindergeld, o który mogą ubiegać się podatnicy posiadający nieograniczony obowiązek podatkowy w Niemczech oraz spełniający określone warunki. W ustawie o pomocy rodzinie przewidziano **podwyżkę zasiłku rodzinnego o 15 euro** na każde dziecko.



Kindergeld na rok 2021 w porównaniu do roku 2020 kształtuje się następująco:

| DZIECKO                  | ROK 2020        | ROK 2021        |
|--------------------------|-----------------|-----------------|
| <b>pierwsze</b>          | 204 € / miesiąc | 219 € / miesiąc |
| <b>drugie</b>            | 204 € / miesiąc | 219 € / miesiąc |
| <b>trzecie</b>           | 210 € / miesiąc | 225 € / miesiąc |
| <b>czwarte i kolejne</b> | 235 € / miesiąc | 250 € / miesiąc |

## ULGA DLA SAMOTNYCH RODZICÓW – „Entlastungsbetrag”

Przy składaniu deklaracji podatkowej rodzic samotnie wychowujący dziecko może skorzystać z tzw. ulgi „Entlastungsbetrag”, która znacznie wzrosła z powodu panującego kryzysu związanego z COVID – 19. Dokonując rozliczeń za 2020 i 2021 rok samotny rodzic może uwzględnić w rocznej deklaracji podatkowej kwotę w wysokości 4.008 euro.

## HARTZ-IV

Osoba samotnie wychowująca dziecko otrzymuje w 2021 roku kwotę zasiłku Hartz-IV w wysokości 446 euro miesięcznie, czyli o 14 euro więcej niż rok wcześniej. Miesięczna stawka świadczenia dla dzieci kształtuje się następująco:

- dla dzieci do 5 roku życia jest to 283 euro (wzrost o 33 euro),
- dla dzieci od 6 do 13 lat jest to 309 euro (wzrost o 1 euro),
- dla dzieci od 14 do 17 lat jest to 373 euro (wzrost o 45 euro).



# ZMIANY W UBEZPIECZENIACH

## WYŻSZE SKŁADKI NA UBEZPIECZENIE ZDROWOTNE

Wiele ustawowych i prywatnych Kas Chorych zwiększy w 2021 roku swoje dodatkowe składki. Powinno to pomóc w pokryciu spodziewanego deficytu funduszy ubezpieczeń zdrowotnych, który wyniesie 16 miliardów euro. Ekspertsi zakładają, że dodatkowy wkład wzrośnie średnio od 0,2 punktów procentowych do 1,3 procent. Konkretna kwota jest ustalana indywidualnie przez Kasy Chorych.



## PRYWATNE UBEZPIECZENIE ZDROWOTNE

Z początkiem nowego 2021 roku wzrosły składki na prywatne ubezpieczenie zdrowotne. Niemiecki rząd zdecydował o podniesieniu rocznego limitu dochodów z 62.550 euro do 64.350 euro, a limit ustawowego ubezpieczenia zdrowotnego (Beitragsbemessungsgrenze) wzrasta z 56.250 euro do 58.050 euro.

## UBEZPIECZENIE NA ŻYCIE

Ubezpieczalnie muszą podawać tzw. *koszty skuteczne* według jednolitych kryteriów. Ułatwia to klientom zrozumienie, jakie koszty wpływają na wypłatę ubezpieczenia na życie. Ubezpieczający mogą teraz łatwiej porównywać polisy ubezpieczeniowe na życie.

## ZMIANA UBEZPIECZYCIELA

Od początku 2021 roku osoba ubezpieczona może zmienić ubezpieczalnię już po 12 miesiącach od zawarcia umowy. Dotychczas było to możliwe najwcześniej po upływie 18 miesięcy. Co istotne, nie trzeba składać wypowiedzenia. Wystarczy wniosek o członkostwo w nowej ubezpieczalni.



## KFZ-HAFTPFLICHT – PRZEKLASYFIKOWANIE W UBEZPIECZENIU

Użytkownicy pojazdów silnikowych jak co roku zobowiązani są do zapłaty ubezpieczenia OC. Dla jednych kwota ubezpieczenia będzie wyższa, dla innych natomiast niższa. Średnio dla co czwartego właściciela samochodu w Niemczech zmieniła się odpowiednia klasyfikacja w typie klasy Kfz-Haftpflicht. Około 6,1 mln ubezpieczonych przeniesiono do wyższej klasy w porównaniu z rokiem poprzednim, a około 4,6 mln do klasy niższej. 30,6 mln ubezpieczonych zachowa swoją poprzednią klasę.

## ELEKTRONICZNE ZAŚWIADCZENIA OD LEKARZA

Od 1 stycznia 2021 roku została wprowadzona nowa zasada przekazywania przez lekarzy zaświadczeń o niezdolności do pracy. Od tego dnia zwolnienia chorobowe wystawione przez lekarzy wpływają elektronicznie bezpośrednio do odpowiedniej Krankenkasse. Niemniej jednak należy pamiętać, aby pracownik dostarczył zaświadczenie do pracodawcy. Od przyszłego roku planuje się jeszcze większą modyfikację tego procesu. Pracodawcy będą mogli pobrać zaświadczenia elektronicznie z właściwej Krankenkasse bez udziału pracownika. W Polsce już od dawna funkcjonuje takie rozwiązanie.

## ZAKAZ KORZYSTANIA Z PLASTIKÓW

Z dniem 3 lipca 2021 roku Niemcy planują wprowadzić zakaz sprzedaży produktów jednorazowego użytku wykonanych z plastiku. Obejmie to na przykład plastikowe naczynia i sztuczce, słomki do picia oraz wykonane ze styropianu opakowania na gorące potrawy i napoje.





## DODATKI ZA OPIEKĘ

W marcu bieżącego roku opiekunom, którzy zajmują się osobami chorymi, będzie wypłacany zasiłek pielęgnacyjny w wysokości 70 euro na miesiąc. W następnym roku zasiłek ten wzrośnie do 120 euro. Osoby pracujące w sektorze intensywnej opieki medycznej mogą liczyć na dodatek dwukrotnie większy. Z kolei dodatek za pracę w systemie zmianowym zwiększy się o 45 euro miesięcznie. Wzrośnie również płaca personelu pielęgnarskiego i to aż o 8,7 %. Ma to nastąpić do końca 2022 roku.

W placówkach opiekuńczych są również planowane podwyżki. Dla pracowników domów spokojnej starości przewidziany jest równie wysoki zasiłek pielęgnacyjny jak dla personelu szpitali miejskich. Ponadto od marca tego roku lekarze w Gesundheitsamt otrzymają dodatek opiewający na kwotę 300 euro na miesiąc.

## EMERYTURA PODSTAWOWA

Od 1 stycznia 2021 roku osobom, których miesięczny dochód na emeryturze wynosi maksymalnie 1250 euro (osoby samotne) oraz 1950 euro (pary i małżeństwa), przysługuje dodatkowa emerytura podstawowa. O to świadczenie mogą starać się emeryci, którzy spełniają odpowiednie warunki, m.in. mają odprowadzone składki do Deutsche Rentenversicherung przez co najmniej 33 lata z tytułu zatrudnienia, wychowania dzieci lub opieki. Wysokość takiej emerytury podstawowej wynosi nie mniej niż 75 euro oraz nie więcej niż 404,86 euro miesięcznie.



# ULGA ABOLICYJNA

Polskie Ministerstwo Finansów wprowadziło nowelizacje podatkowe, które mają na celu m.in. **uszczelnienie systemu podatkowego w Polsce**. Zmiany zaczęły obowiązywać z dniem 1 stycznia 2021 roku i dotyczą przede wszystkim ulgi abolicyjnej, która została ograniczona limitem.

Podatnicy nadal mogą korzystać z ulgi, ale tylko w przypadku, gdy kwota odliczenia z tego tytułu nie przekroczy wartości 1360 zł. Wielu polskich rezydentów podatkowych pracujących za granicą zobowiązanych będzie zapłacić różnicę między podatkiem naliczonym w Polsce, a tym zapłaconym w kraju zatrudnienia.

Poniżej podajemy listę państw, z których dochody za rok 2021 należy rozliczyć wg nowych zasad:

|                 |               |          |
|-----------------|---------------|----------|
| Holandia        | Belgia        | Austria  |
| Australia       | Nowa Zelandia | Dania    |
| Słowenia        | Norwegia      | Kanada   |
| Słowacja        | Litwa         | Izrael   |
| Japonia         | Finlandia     | Irlandia |
| Wielka Brytania |               |          |

**Wprowadzone zmiany w uldze abolicyjnej nie dotkną zatem wszystkich osób wyjeżdżających do pracy za granicę. Reforma wciąż nie będzie miała wpływu na pracowników zarabiających w krajach, w których stosowana jest korzystniejsza metoda tj. wyłączenia z progresją. Do tych krajów należą Niemcy.**





## PRZEDŁUŻONY KURZARBEITERGELD

Wiele branż, które dotknęła pandemia wprowadziły tzw. **Kurzarbeit** (skrócony czas pracy). W związku z tym pracodawcy i pracownicy mogą otrzymać dodatkowe wsparcie finansowe z tego tytułu. Z najnowszych informacji wynika, iż zasiłek Kurzarbeitergeld został przedłużony do końca 2021 roku. Dodatkowo zostanie on zwiększony do 70% lub 77% (dla pracowników posiadających dzieci) po przepracowaniu czterech miesięcy oraz do 80% lub 87% po ośmiu miesiącach pracy na Kurzarbeit. Niestety z tego świadczenia nie będą mogli skorzystać osoby pracujące na Minijob.

## WZRASTA STAWKA HARTZ IV

Od 2021 roku wzrosły zasiłki socjalne, tzw. Hartz IV. Stawki dla poszczególnych osób kształtują się następująco:

- osoby samotnie wychowujące dzieci: 446 euro,
- osoby żyjące w związku małżeńskim lub partnerskim: 401 euro,
- dzieci do 5 roku życia: 283 euro,
- dzieci w wieku od 6 do 13 lat: 309 euro,
- dzieci w wieku od 14 do 17 lat: 373 euro,
- dzieci w wieku od 18 do 25 lat pozostające w gospodarstwie domowym: 357 euro.



## POMOC FINANSOWA DLA FIRM

Z powodu panującego kryzysu niemiecki rząd wraz z początkiem roku podjął decyzję o pomocy finansowej dla małych przedsiębiorstw i osób prowadzących działalność na własny rachunek tzw. Überbrückungshilfe III. Pomoc finansowa ma pokryć stałe koszty operacyjne, między innymi wydatki na czynsz czy leasing. Jej maksymalna kwota wynosi 500.000 euro. To wsparcie finansowe jest skierowane dla firm mocno dotkniętych kryzysem, którym grozi upadłość.



## ŚWIADCZENIE Z TYTUŁU COVID-19

Firmy, które nie mogły wypłacić swoim pracownikom premii Corona – Bonus, mają na to czas do końca czerwca 2021. Te specjalne świadczenia pozostają wolne od podatku (do kwoty 1.500 euro).

## DOKUMENTY TOŻSAMOŚCI – ISTOTNE ZMIANY

W Niemczech od 2021 roku wzrosła opłata za wydanie dowodu tożsamości z 28,80 euro do 37 euro. Nowością jest to, że od 2 sierpnia bieżącego roku dowód osobisty będzie zawierał chip z dwoma odciskami palców.

Osoby, które nie identyfikują się ani z płcią męską, ani żeńską, mają od tej pory możliwość wpisania w paszporcie lub w innym dokumencie tożsamości w rubryce „płeć” znaku „X”.



## WIĘKSZE BEZPIECZEŃSTWO PRZY PŁATNOŚCI KARTĄ

Dla zwiększenia bezpieczeństwa od marca 2021 roku będą w Niemczech obowiązywały bardziej surowe zasady przy płatnościach kartą podczas zakupów online. Do tej pory kupujący musieli podawać tylko dane z karty. Od nowego roku obowiązkowe jest tzw. uwierzytelnianie dwustopniowe. Klienci muszą wcześniej zarejestrować się np. w bankowości internetowej. Najprawdopodobniej banki będą przeprowadzać taką rejestrację dla klientów w momencie zamawiania karty.

## ZAKAZ ZAWIERANIA UMÓW O DZIEŁO W PRZEMYSŁE MIĘSNYM

W przemyśle mięsnym również następują zmiany, które mają na celu zaostrzenie warunków pracy w rzeźniach. Od 1 kwietnia 2021 roku umowy o dzieło oraz praca tymczasowa są zabronione. Ustawa ta ma chronić przed niezgodnym z prawem zatrudnianiem pracowników z Europy Środkowej i Wschodniej. Przepisy przewidują zatrudnianie przez duże firmy z branży mięsnej tylko własnych pracowników. Zwolnione z tego zakazu są przedsiębiorstwa zatrudniające mniej niż 50 pracowników.

## ZMIANY W PRAWIE UPADŁOŚCIOWYM

Odkąd przedsiębiorcy i konsumenci znaleźli się w trudnej sytuacji finansowej, między innymi poprzez wprowadzenie obostrzeń związanych z COVID-19, niemiecki rząd uchwalił szereg zmian w prawie upadłościowym. Wraz z końcem 2020 roku obowiązkowe złożenie wniosku o ogłoszenie upadłości zostało zawieszona. Działanie to ma ułatwić przedsiębiorstwom restrukturyzację bez konieczności przeprowadzania postępowania upadłościowego. Zadłużone firmy mają możliwość na szybsze niż dotychczas wyjście z trudnej sytuacji finansowej.

## WZROST OPŁAT ADWOKACKICH I SĄDOWYCH

Wraz z nowym rokiem wzrosły w Niemczech o dziesięć procent w porównaniu z rokiem poprzednim opłaty adwokackie i sądowe. Honoraria prawników (podobnie jak wynagrodzenia biegłych sądowych i tłumaczy) również są wyższe o dziesięć procent. Kwoty postępowania sądowego są naliczane w sposób indywidualny w zależności od rodzaju postępowania, jego wartości i ciężaru sprawy.



## ZMIANY W BRANŻY NIERUCHOMOŚCI

- Większa premia mieszkaniowa. Od tego roku obywatele otrzymują maksymalnie 70 euro za zaoszczędzone 700 euro kapitału własnego. Wzrosły również limity dochodów do 35.000 euro dla osób samotnych i 70.000 euro dla małżeństw.
- Przedłużony zasiłek „Baukindergeld”. Państwo niemieckie wspiera rodziny w zakupie lub budowie pierwszych domów bądź mieszkań. Kwota zasiłku wynosi do 12.000 euro na jedno dziecko. O Baukindergeld może ubiegać się każdy, kto do 31 marca 2021 uzyska pozwolenie na budowę lub kupi nieruchomość.
- Zmniejszanie pyłów z pieców opalanych drewnem. Od 2021 roku federalne rozporządzenie przewiduje bardziej rygorystyczne przepisy dotyczące cząstek stałych, które emitują piece opalane drewnem. Do dnia 31 grudnia 2020 roku piece zbudowane przed rokiem 1995 miały być faktycznie wycofane z użycia, wymienione lub wyposażone w odpylacze drobnego pyłu.
- Dzielone koszty pośrednictwa. Od 23 grudnia 2020 roku każdy, kto kupi nieruchomość, będzie musiał zapłacić połowę kosztów pośrednictwa. Dotychczas kupujący zwykle pokrywał prowizję pośrednika w wysokości do siedmiu procent ceny zakupu.
- Nowe zasady współwłasności. Zmiany dotkną właścicieli około dziesięciu milionów mieszkań w Niemczech. Centralnym punktem reformy jest założenie, że w przyszłości modernizacje powinny być łatwiejsze - zwłaszcza w kontekście remontów energetycznych i dostosowanych do wieku lub instalacji stacji ładowania samochodów elektrycznych. W przyszłości właściciele będą mogli samodzielnie podejmować określone działania budowlane, tj. bez zgody współwłaścicieli, pod warunkiem, że sami poniosą koszty.

# NAJWAŻNIEJSZE ŚWIĘTA 2021

| <b>ŚWIĘTO</b>                                  | <b>DATA</b> | <b>DZIEŃ TYGODNIA</b> |
|------------------------------------------------|-------------|-----------------------|
| <b>Nowy Rok</b>                                | 01.01.2021  | piątek                |
| <b>Wielki Piątek</b>                           | 02.04.2021  | piątek                |
| <b>Poniedziałek<br/>Wielkanocny</b>            | 05.04.2021  | poniedziałek          |
| <b>Święto Pracy</b>                            | 01.05.2021  | sobota                |
| <b>Wniebowstąpienie<br/>Pańskie</b>            | 13.05.2021  | czwartek              |
| <b>Zielone Świątki</b>                         | 24.05.2021  | poniedziałek          |
| <b>Boże Ciało *</b>                            | 03.06.2021  | czwartek              |
| <b>Wniebowzięcie NMP **</b>                    | 15.08.2021  | niedziela             |
| <b>Dzień Jedności Niemiec</b>                  | 03.10.2021  | niedziela             |
| <b>Dzień Reformacji</b>                        | 31.10.2021  | niedziela             |
| <b>Boże Narodzenie</b>                         | 25.12.2021  | sobota                |
| <b>Drugi dzień świąt<br/>Bożego Narodzenia</b> | 26.12.2021  | niedziela             |

\* Tylko w BW, BY, HE, NRW, RP, SL

\*\* Tylko w SL (częściowo też w BY)





## Warszawa

Kommerz Sp. z o.o.  
Rondo ONZ 1  
00-124 Warszawa  
E-mail: [biznes@kommerz.pl](mailto:biznes@kommerz.pl)  
Telefon: +48 / 22 2 99 88 40  
Faks: +48 / 22 2 99 88 44



## Wrocław

Kancelaria K&W Sp. z o.o.  
Kommerz Sp. z o.o.  
Rynek 7  
50-106 Wrocław  
E-mail: [biznes@kanzlei.pl](mailto:biznes@kanzlei.pl)  
Telefon: +48 / 71 75 50 790



## Gliwice

Kancelaria K&W Gliwice  
ul. Barlickiego 9  
44-100 Gliwice  
E-mail: [gliwice@kanzlei.pl](mailto:gliwice@kanzlei.pl)  
Telefon: +48 / 32 233 40 33

## Strzelce Opolskie

Kancelaria K&W Strzelce Op.  
ul. Marka Prawego 13  
47-100 Strzelce Opolskie  
E-mail: [strzelce@kanzlei.pl](mailto:strzelce@kanzlei.pl)  
Telefon: +48 / 77 462 12 40



## Olesno

Kancelaria K&W Olesno  
ul. Pieloka 9  
46-300 Olesno  
E-mail: [olesno@kanzlei.pl](mailto:olesno@kanzlei.pl)  
Telefon: +48 / 34 359 84 83

## Dobrzeń Wielki

Kancelaria K&W Dobrzeń Wlk.  
ul. Opolska 1  
46-081 Dobrzeń Wielki  
E-mail: [dobrzeń@kanzlei.pl](mailto:dobrzeń@kanzlei.pl)  
Telefon: +48 / 77 403 25 90



Infolinia dla klientów indywidualnych:  
**+ 48 / 34 359 84 83**

Infolinia dla klientów biznesowych:  
**+ 48 / 34 34 70 200**



Nasi specjaliści są do Państwa dyspozycji.

Zapraszamy do współpracy!

Wydawca informatora finansowego:

Kancelaria K&W®

**K&W**<sup>®</sup>  
KANZLEI

## PRAWO AUTORSKIE

**Wszystkie prawa zastrzeżone.** Wszystkie materiały, teksty, znaki graficzne i zdjęcia znajdujące się w opracowaniu są chronione prawem własności oraz wszelkimi przepisami ochrony własności intelektualnej. Nie możecie ich Państwo kopiować i zmieniać, zarówno w celach komercyjnych, jak i w celach prywatnych. Wykorzystywanie i powielanie publikacji zawartych w informatorze lub chociażby ich części, niezależnie od celu, idei i formy, wymaga wyraźnej pisemnej zgody.

Zgodnie z przepisami prawa autorskiego można korzystać z opublikowanych materiałów w zakresie własnego użytku osobistego, co oznacza, że można np. wykorzystać materiały nieodpłatnie na własny użytek, chyba że zastrzeżono wykorzystanie określonych materiałów w szerszym zakresie niż własny użytek osobisty. Podkreślamy natomiast, że niedopuszczalne jest modyfikowanie materiałów, wykorzystywanie materiałów we własnych opracowaniach, w szczególności korzystanie z nich w sposób komercyjny.

Wszystkie znajdujące się w serwisie znaki towarowe, zdjęcia i nazwy firm, zostały użyte jedynie w celu informacyjnym i są wyłączną własnością tychże firm.

Źródła: Informacje Federalnego Ministerstwa Finansów.

Zdjęcia: Kanzlei.pl, Pixabay.